

KN04-00083A (Rev.1.4)

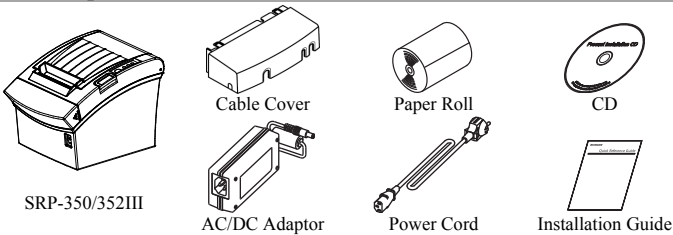
Information

This Installation Guide includes a brief outline of information necessary for product installation. For more detailed installation information, please refer to the user manual in the enclosed CD. The contents of the CD include the following.

1. Manual: User Manual, Code Chart, and Control Commands
2. Drivers: Windows Driver, OPOS Driver
3. Utility: Logo Download Tool

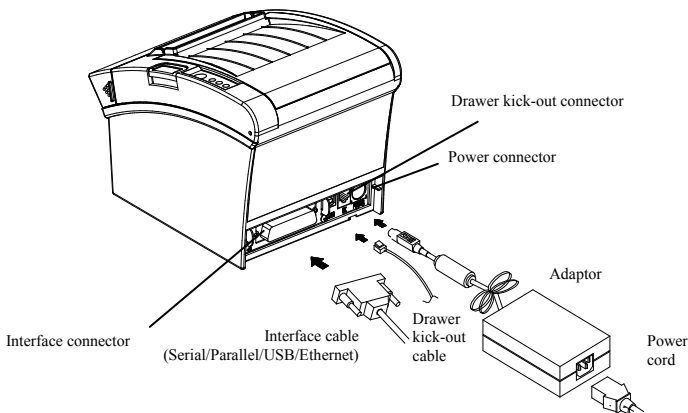
We at Bixolon Co., Ltd. constantly strive to improve product functions and quality. To do this, the specifications of our product and the contents of the manual may change without prior notice.

Components

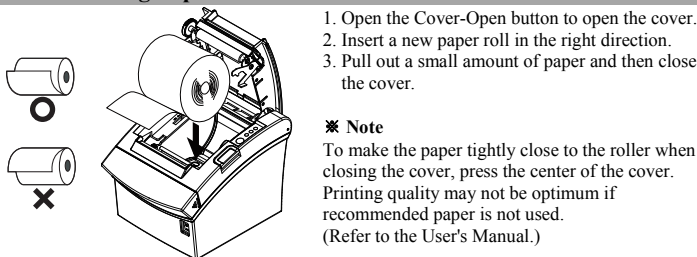


Cable Connection

1. Turn off the printer and the host ECR (host computer).
 2. Plug the power cord into the adaptor and then plug the adaptor into the power connector of the printer.
 3. Check the interface type on the back of the printer (Serial, Parallel, USB or Ethernet), and connect the interface connector cable.
 4. Plug the drawer kick-out cable into the drawer kick-out connector on the printer.
- ※ Do not use an adaptor that was not supplied with the printer.



Installing Paper Roll



Paper Jam

(Refer to 1-6 in User Manual)

1. Turn the power of the printer off or on and open the cover to remove the paper.
2. If the cover is not opened, turn off the power of the printer and separate the cover-cutter and then turn the knob of the auto cutter to open the cover.

Using Control Panel

- Power (Signal Lamp)
When turning on the power, a green LED will be lit.
- Error (Signal Lamp)
When an error occurs, a red LED will be lit. (e.g. no paper, cover ajar, etc.)
- Paper (Signal Lamp)
Red LED will be lit when the paper roll is running low. The LED blinks when the printer is in self-test standby mode or macro execution standby mode.
- Feed (Button)
Press the FEED button once to discharge extra paper. Holding down the FEED button will discharge paper continuously until the button is released.

Setting DIP Switches

To change the Dip Switches settings, turn the printer power off. Any changes while the printer is on will not be processed.

1. Serial Interface Setting

• DIP Switch 1				
SW	Function	ON	OFF	Default
1-1	Auto Line Feed	Enabled	Disabled	OFF
1-2	Flow Control	XON/XOFF	DTR/DSR	OFF
1-3	Data Length	7-bit	8-bit	OFF
1-4	Parity Check	Yes	No	OFF
1-5	Parity Selection	EVEN	ODD	OFF
1-6	Baud Rate Selection (bps)	Refer to the following Table 1		OFF
1-7				ON
1-8				OFF

• DIP Switch 2				
SW	Function	ON	OFF	Default
2-1	Reserved	-	-	OFF
2-2	Reserved	-	-	OFF
2-3	Internal Bell Control	Disabled	Enabled	OFF
2-4	Auto Cutter Selection	Disabled	Enabled	OFF
2-5	Printing Density	Refer to the following Table 2		OFF
2-6				OFF
2-7	Near End Sensor Control	Disabled	Enabled	OFF
2-8	Auto External Buzz	Enabled	Disabled	OFF

2. Parallel / USB / Ethernet Interface Setting

• DIP Switch 1				
SW	Function	ON	OFF	Default
1-1	Auto Line Feed	Enabled	Disabled	OFF
1-2	Reserved	-	-	OFF
1-3	Reserved	-	-	OFF
1-4	Reserved	-	-	OFF
1-5	Reserved	-	-	OFF
1-6	Reserved	-	-	OFF
1-7	Reserved	-	-	ON
1-8	Reserved	-	-	OFF

• DIP Switch 2				
SW	Function	ON	OFF	Default
2-1	Reserved	-	-	OFF
2-2	Reserved	-	-	OFF
2-3	Internal Bell Control	Disabled	Enabled	OFF
2-4	Auto Cutter Selection	Disabled	Enabled	OFF
2-5	Printing Density	Refer to the following Table 2		OFF
2-6				OFF
2-7	Near End Sensor Control	Disabled	Enabled	OFF
2-8	Auto External Buzz	Enabled	Disabled	OFF

• Tab. 1 – Selection of Baud Rate (bps)				
Transmission Speed	1-6	1-7	1-8	Default
2400	ON	OFF	OFF	9600
4800	ON	OFF	ON	
9600	OFF	ON	OFF	
19200	OFF	OFF	OFF	
38400	OFF	ON	ON	
57600	OFF	OFF	ON	
115200	ON	ON	ON	

• Tab. 2 – Selection of Printing Density			
Printing Density	2-5	2-6	Default
Level 1	OFF	OFF	- Level 1 is Default - Level 4 is Darkest
Level 2	ON	OFF	
Level 3	OFF	ON	
Level 4	ON	ON	

◆ Self-Test

1. Check that the paper is properly loaded.
2. While pressing the Feed button, turn the power off. Self-test begins.
3. Print the current state of the printer such as ROM version and DIP switch setting.
4. Print the current state of the printer and stop printing after the following phrase.
(The paper signal lamp continues to flicker):

SELF-TEST PRINTING.
PLEASE PRESS THE FEED BUTTON.

5. Press the Feed button to continue printing. Print the printable character forms.
6. End the self-test mode automatically and print the phrase below to cut the paper.
*** COMPLETED ***
7. When the self-test mode of the printer ends, the printer turns to the normal state.

※ Note

It is possible to check whether the printer works properly through the self-test, with which printing quality, ROM version and DIP settings can be confirmed.

◆ Specifications

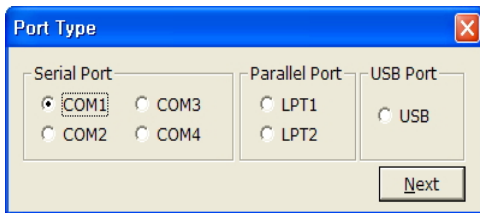
	Item	Details		
Printer	Printing Method	Thermal transfer printing		
	Dot Density	SRP-350III : 180 dpi (7dots/mm)		
	Printing Method	3inches	72 mm	
		2inches	48 mm	
	No. of Character per Line (Default Value)	SRP-350III	: 42 (Font A) ,56 (Font B), 56 (Font C)	
		SRP-352III	: 48 (Font A) ,64 (Font B), 64 (Font C)	
	Printing Speed *1)	Max. 250 mm/sec		
	Receiving Buffer Size	4K bytes		
	SMPS Input Voltage	100~240 VAC		
	Frequency	50/60 Hz		
	SMPS Output Voltage	24 VDC		
	Temperature	Operating:	0~40 °C	
		Storage:	-20~60 °C	
	Humidity	Operating:	10~80 % RH	
Storage:		10~90 % RH		
Mechanism Head Life *2)	150 Km			
Auto Cutter	1,800,000 cuts			
Mechanism MCBF *2)	70,000,000 lines			
Paper	Paper Type	Paper roll		
	Roll Width	3inches	79.5±0.5 mm	
		2inches	57.5±0.5 mm	
	Roll Diameter	Up to 83 mm		
	Roll Thickness	0.062~0.075 mm		
	Roll Tube	Inside diameter:	Ø12 mm (0.47")	
Outside diameter:		Ø18 mm (0.71")		

※ Note

- *1) Printing speed may be slightly slow depending on the data transmission speed and the combination of commands.
- *2) The specifications were determined based on operation at normal temperature using designated paper on default settings. They are subject to change depending on temperature or printing level.

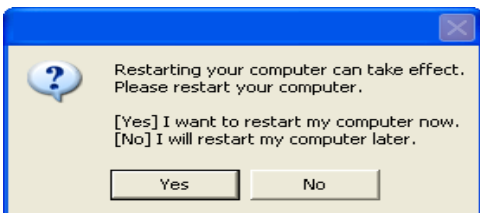
◆ Serial (RS-232C) Fixed Interface Model Windows Driver Installation

1. Run Windows Driver installation file.
2. Click **Next** at the initial installation window.
3. Select **one of Serial Ports** in the **Port Type** window and then click **Next**.



(Figure 1)

4. Click **Yes** and then restart the computer.

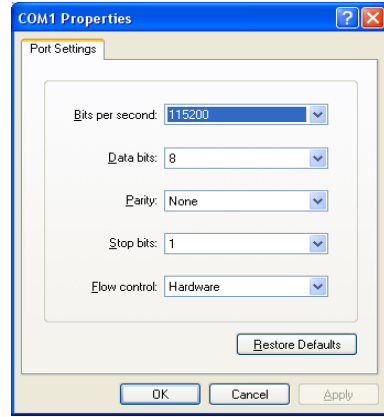


(Figure 2)

5. After restarting, move to the following route to see the set printer properties:

- ※ Windows XP: Select **Control Panel > Printer and Fax > BIXOLON SRP-350III Icon > Right Mouse Button > Properties**.
- ※ Windows Vista or higher version: Select **Control Panel > Hardware and Sound > Device and Printer > BIXOLON SRP-350III Icon > Right Mouse Button > Printer Properties**.

6. After selecting the **Port** tab in the **Properties** window and selecting **Port Configuration** and then setting it as same as the self-test result, click **OK**.

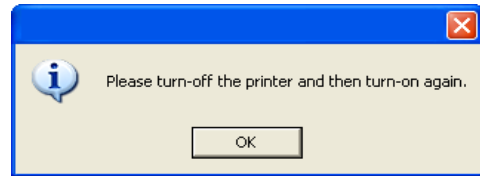


◆ Parallel (IEEE1284) Fixed Interface Model Windows Driver Installation

1. Run Windows Driver installation file.
2. Click **Next** at the initial installation window.
3. Select **one of Parallel Ports** in the **Port Type** window and then click **Next** (Refer to Fig. 1).
4. Click **Yes** and then restart the computer (Refer to Fig. 2).
5. After restarting, move to the following route to see the set printer properties:
 - ※ Windows XP: Select **Control Panel > Printer and Fax > BIXOLON SRP-350III Icon > Right Mouse Button > Properties**.
 - ※ Windows Vista or higher version: Select **Control Panel > Hardware and Sound > Device and Printer > BIXOLON SRP-350III Icon > Right Mouse Button > Printer Properties**.
6. Select the **General** tab in the **Properties** window and then **Printing Test Page** to ensure printing works properly.

◆ USB Interface Model Windows Driver Installation

1. Run Windows Driver installation file.
2. Click **Next** at the initial installation window.
3. Select **USB** in the **Port Type** window and then click **Next** (Refer to Fig. 1.)
4. Turn off the printer and then back on and then click **OK** button.



5. After restarting, move to the following route to see the set printer properties:

- ※ Windows XP: Select **Control Panel > Printer and Fax > BIXOLON SRP-350III Icon > Right Mouse Button > Properties**.
- ※ Windows Vista or higher version: Select **Control Panel > Hardware and Sound > Device and Printer > BIXOLON SRP-350III Icon > Right Mouse Button > Printer Properties**.
- 6. Select the **General** tab in the **Properties** window and then **Printing Test Page** to ensure printing works properly.

◆ Ethernet Interface Model Windows Driver Installation

Refer to the separate User Manual for Ethernet Interface Card (See CD).

◆ WEEE (Waste Electrical and Electric Equipment)



This marking shown on the product or its literature, indicates that it should not be disposed of with other household wastes at the end of its working life. To prevent possible harm to the environment or human health from uncontrolled waste disposal, please separate this from other types of wastes and recycle it responsibly to promote the sustainable reuse of material resources. Household users should contact either the retailer where they purchased this product, or their local government office, for details of where and how they can take this item for environmentally safe recycling. Business users should contact their supplier and check the terms and conditions of the purchase contract. This product should not be mixed with other commercial wastes for disposal.

☎ BIXOLON Co., Ltd.

- **Website** <http://www.bixolon.com>

- **Korea Headquarters**

(Add) 7-8F, (Sampyeong-dong), 20, Pangyoek-ro241beon-gil, Bundang-gu, Seongnam-si, Gyeonggi-do, 13494, Korea (ROK)
(Tel.) +82-31-218-5500

- **U.S. Office**

(Add) BIXOLON America Inc., 3171 Fujita St, Torrance, CA 90505
(Tel.) +1-858 764 4580

- **Europe Office**

(Add) BIXOLON Europe GmbH, Tiefenbroicher Weg 35 40472 Düsseldorf
(Tel.) +49 (0)211 68 78 54 0

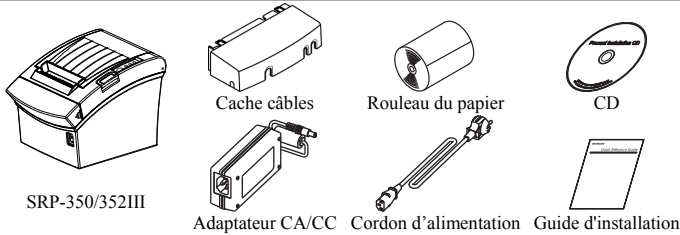
Information

Ce guide d'installation inclut un résumé des informations nécessaires à l'installation du produit. Pour plus de détails concernant les informations d'installation, reportez-vous au manuel d'utilisateur, inclus sur le CD. Le CD comprend ce qui suit :

1. Mode d'emploi Manuel d'utilisation, tableau des codes, et commandes
2. Pilotes: Pilotes Windows, pilotes OPOS
3. Utilitaire: Logo Download Tool

Nous, à Bixolon Co., Ltd, nous efforçons à sans cesse améliorer les fonctions et la qualité de nos produits. Pour cela, les caractéristiques de notre produit ainsi que le contenu du présent manuel peuvent être modifiés sans avis préalable.

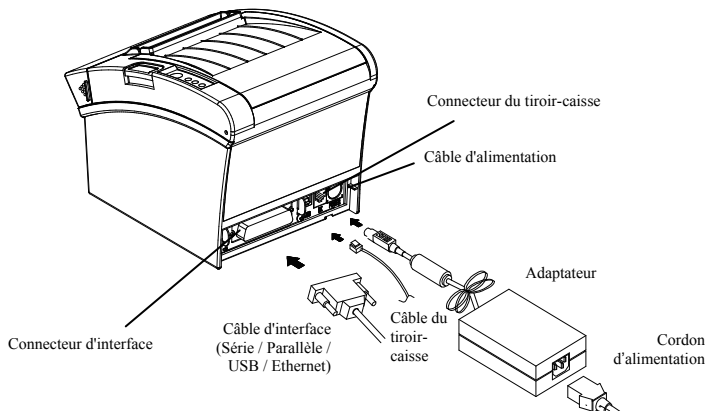
Composants



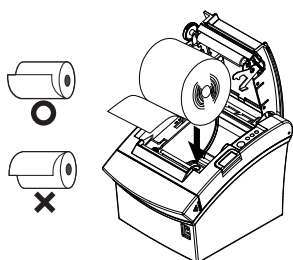
Connexion des câbles

1. Eteignez l'imprimante et l'ECR hôte (ordinateur hôte)
2. Branchez le câble d'alimentation à l'adaptateur puis branchez ce dernier dans le connecteur de l'imprimante.
3. Vérifiez le type d'interface, à l'arrière de l'imprimante (Série ou Parallèle ou USB ou Ethernet), puis connectez le câble d'interface.
4. Branchez le câble du tiroir caisse dans le connecteur du tiroir caisse de l'imprimante.

✳ Ne pas utiliser d'adaptateur non fourni avec l'imprimante.



Installation du rouleau de papier



1. Appuyez sur le bouton Cover-Open (Ouvrir Capot) pour ouvrir le capot.
2. Insérez un rouleau de papier neuf, dans le bon sens.
3. Sortez une petite quantité de papier puis fermez le capot.

✳ Note

Pour que le papier reste bien sur le rouleau au moment de fermer le capot, appuyez au centre de celui-ci. La qualité d'impression peut ne pas être optimale si un papier autre que celui recommandé est utilisé. (Se reporter au manuel d'utilisateur.)

Bourrage de papier

(Se reporter aux points 1-6 du manuel de l'utilisateur)

1. Eteignez ou allumez l'imprimante puis ouvrez le capot pour retirer le papier.
2. Si le capot n'est pas ouvert, éteignez l'imprimante et séparez le coupeur du capot puis tournez le coupeur automatique pour ouvrir le capot.

Utilisation du panneau de commandes

- **Power (Voyant)**
Lors de la mise en marche, le voyant vert s'allume.
- **Erreur (Voyant)**
Lorsqu'une erreur survient, le voyant rouge s'allume. (ex. plus de papier, capot entrouvert)
- **Papier (Voyant)**
Le voyant Rouge s'allumera lorsque le papier rouleau est presque vide. Le voyant clignote lorsque l'imprimante est en mode auto-test ou en macro-exécution sous le mode veille.
- **Bouton Feed (Alimentation)**
Appuyez sur le bouton FEED (ALIMENTATION) une fois pour retirer le surplus de papier. Maintenir le bouton FEED (ALIMENTATION) vers le bas retirera le papier jusqu'à ce que le bouton soit relâché.

Paramétrage des commutateurs DIP

Pour changer le paramétrage des commutateurs DIP, éteignez l'imprimante. Tout changement effectué lorsque l'imprimante est allumée ne sera pas pris en compte.

1. Configuration de l'interface en Série

• Commutateur DIP 1

SW	Fonction	ON	OFF	Défaut
1-1	Alimentation en ligne auto	Activée	Désactivée	OFF
1-2	Contrôle de débit	XON/XOFF	DTR/DSR	OFF
1-3	Longueur des données	7-bit	8-bit	OFF
1-4	Vérification de la parité	Oui	Non	OFF
1-5	Sélection de la parité	PAIR	IMPAIR	OFF
1-6				OFF
1-7	Sélection du débit en bauds (bps)	Reportez-vous au tableau 1 suivant		ON
1-8				OFF

• Commutateur DIP 2

SW	Fonction	ON	OFF	Défaut
2-1	Réservé	-	-	OFF
2-2	Réservé	-	-	OFF
2-3	Commande sonnerie interne	Désactivée	Activée	OFF
2-4	Sélection de la découpe Auto	Désactivée	Activée	OFF
2-5				OFF
2-6	Densité d'impression	Reportez-vous au tableau 2 suivant		OFF
2-7	Commande du capteur de fin de papier	Désactivé	Activé	OFF
2-8	Sonnerie externe auto	Activée	Désactivée	OFF

2. Interface Parallèle / USB / Ethernet

• Commutateur DIP 1

SW	Fonction	ON	OFF	Défaut
1-1	Alimentation en ligne auto	Activée	Désactivée	OFF
1-2	Réservé	-	-	OFF
1-3	Réservé	-	-	OFF
1-4	Réservé	-	-	OFF
1-5	Réservé	-	-	OFF
1-6	Réservé	-	-	OFF
1-7	Réservé	-	-	ON
1-8	Réservé	-	-	OFF

• Commutateur DIP 2

SW	Fonction	ON	OFF	Défaut
2-1	Réservé	-	-	OFF
2-2	Réservé	-	-	OFF
2-3	Commande sonnerie interne	Désactivée	Activée	OFF
2-4	Sélection de la découpe Auto	Désactivée	Activée	OFF
2-5				OFF
2-6	Densité d'impression	Reportez-vous au tableau 2 suivant		OFF
2-7	Commande du capteur de fin de papier	Désactivée	Activée	OFF
2-8	Sonnerie externe auto	Activée	Désactivée	OFF

• Onglet 1 - Sélection du débit en bauds (bps)

Vitesse de transmission	1-6	1-7	1-8	Défaut
2400	ON	OFF	OFF	9600
4800	ON	OFF	ON	
9600	OFF	ON	OFF	
19200	OFF	OFF	OFF	
38400	OFF	ON	ON	
57600	OFF	OFF	ON	
115200	ON	ON	ON	

• Onglet 2 - Sélection de la densité d'impression

Densité d'impression	2-5	2-6	Défaut
Niveau 1	OFF	OFF	- Le niveau par défaut est le 1
Niveau 2	ON	OFF	- Le niveau 4 est le plus foncé
Niveau 3	OFF	ON	
Niveau 4	ON	ON	

◆ Auto-test

1. Vérifiez que le papier est bien chargé.
2. En appuyant sur le bouton Feed (Alimentation), éteignez l'appareil. L'auto-test démarre.
3. Imprimez le statut actuel de l'imprimante, dont la version ROM et le paramétrage du commutateur DIP.
4. Imprimez le statut actuel de l'imprimante puis arrêtez l'impression une fois cette phase terminée.
(Le voyant du papier continue à clignoter) :

IMPRESSION DE L'AUTO-TEST

APPUYEZ SUR LE BOUTON FEED (ALIMENTATION)

5. Appuyez sur le bouton Feed (Alimentation) une fois pour retirer le surplus de papier pour continuer l'impression. Imprimez la liste des caractères imprimables.
6. Terminez l'auto-test puis imprimez la phrase ci-dessous avant de couper le papier.

*** TERMINE ***

7. Une fois l'auto-test terminé, l'imprimante rebascule en mode "normal".

✱ Note

Il est possible de vérifier le bon fonctionnement de l'imprimante grâce à l'auto-test : la qualité d'impression, la version ROM ainsi que le paramétrage du commutateur DIP peuvent être confirmés.

◆ Caractéristiques

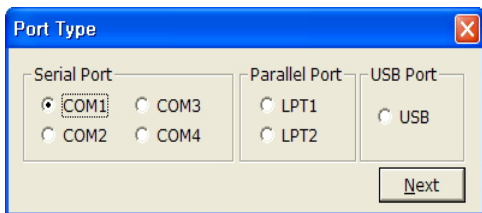
	Article	Détails	
Imprimante	Mode d'impression	Impression à transfert thermique	
	Densité des points	SRP-350III : 180 dpi (7dots/mm) SRP-352III : 203 dpi (8dots/mm)	
	Mode d'impression	3pouces	72 mm
		2pouces	48 mm
	Nbre de caractères par ligne (Valeur par défaut)	SRP-350III : 42 (Police A) / 56 (Police B) / 56 (Police C) SRP-352III : 48 (Police A) / 64 (Police B) / 64 (Police C)	
	Vitesse d'impression *1)	250 mm/s max	
	Taille de la mémoire tampon du récepteur	4K Bytes	
	Voltage d'entrée SMPS	100-240 VAC	
	Fréquence	50/60 Hz	
	Voltage de sortie SMPS	24 VDC	
	Température	Fonctionnement : 0-40 °C Conservation : -20-60 °C	
	Humidité	Fonctionnement : 10-80 % RH Conservation : 10-90 % RH Papier non inclus	
	Durée de la tête du mécanisme *2)	150 Km	
	Cutter Auto	1 800 000 découpes	
	Mécanisme MCBF *2)	70 000 000 lignes	
Papier	Découpe de papier	Rouleau du papier	
	Largeur du rouleau	3pouces	79,5±0,5 mm
		2pouces	57,5±0,5 mm
	Diamètre du rouleau	Jusqu'à 83 mm	
	Épaisseur du papier	0.062-0.075 mm	
Largeur du rouleau	Diamètre intérieur : Ø12 mm (0.47")		
	Diamètre extérieur : Ø18 mm (0.71")		

✱ Note

- *1) La vitesse d'impression peut varier selon la vitesse de transmission des données et de la combinaison des commandes.
- *2) Les caractéristiques sont définies pour un fonctionnement sous des températures normales, avec le papier indiqué et les paramètres par défaut. Elles sont sujettes à modification, selon les températures et le niveau d'impression.

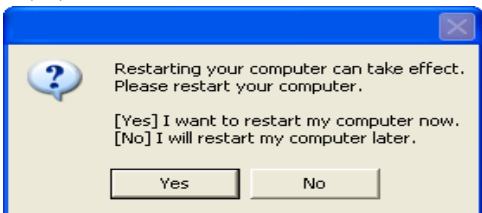
◆ Modèle d'interface fixe en série (RS-232C) Installation du pilote Windows

1. Lancez Fichier d'installation Windows Driver.
2. Cliquez sur **Suivant (Next)** dans la fenêtre d'installation initiale.
3. Sélectionnez un port des **Ports en Série** dans la fenêtre **Type de port**, et cliquez sur **Suivant (Next)**.



(Schéma 1)

4. Cliquez sur **Oui (Yes)** et redémarrez l'ordinateur.

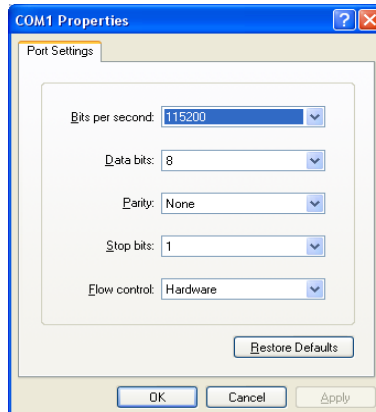


(Schéma 2)

5. Après avoir redémarré votre ordinateur, suivez les étapes suivantes pour voir les propriétés de l'imprimante :

- ✱ Windows XP : Sélectionnez **Panneau de configuration > Imprimante et Fax > icône BIXOLON SRP-350III > Clic droit de la souris > Propriétés**
- ✱ Windows Vista ou version supérieure : Sélectionnez **Panneau de configuration > Matériel et audio > Périphériques et imprimantes > icône BIXOLON SRP-350III > Clic droit de la souris > Propriétés de l'imprimante.**

6. Après sélectionné l'onglet **Port** dans la fenêtre **Propriétés** et sélectionné **Configuration du port** et après l'avoir paramétré comme résultats d'auto-test, cliquez sur **OK**.

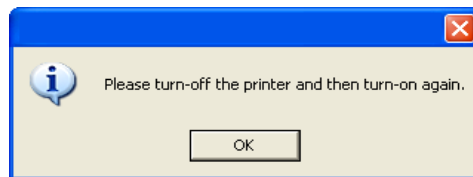


◆ Modèle d'interface fixe parallèle (IEEE1284) Installation du pilote Windows

1. Lancez Fichier d'installation Windows Driver.
2. Cliquez sur **Suivant (Next)** dans la fenêtre d'installation initiale.
3. Sélectionnez un port des **Ports parallèles** dans la fenêtre **Type de port**, et cliquez sur **Suivant (Next)**. (Reportez-vous au schéma 1)
4. Cliquez sur **Oui (Yes)** et redémarrez l'ordinateur (Reportez-vous au schéma 2).
5. Après avoir redémarré votre ordinateur, suivez les étapes suivantes pour voir les propriétés de l'imprimante :
 - ✱ Windows XP: Sélectionnez **Panneau de configuration > Imprimante et Fax > icône BIXOLON SRP-350III > Clic droit de la souris > Propriétés**
 - ✱ Windows Vista ou version supérieure : Sélectionnez **Panneau de configuration > Matériel et audio > Périphériques et imprimantes > icône BIXOLON SRP-350III > Clic droit de la souris > Propriétés de l'imprimante.**
6. Sélectionnez l'onglet **Généralités** dans la fenêtre **Propriétés** et sélectionnez **Imprimer la page test** pour vérifier que le paramétrage de l'imprimante fonctionne correctement.

◆ Installation du pilote Windows du modèle d'interface USB

1. Lancez Fichier d'installation Windows Driver.
2. Cliquez sur **Suivant (Next)** dans la fenêtre d'installation initiale.
3. Sélectionnez USB dans la section **Type de port**, et cliquez sur **Suivant (Next)** (Reportez-vous au schéma 1).
4. Éteignez et rallumez l'imprimante puis cliquez sur **OK**.



5. Après avoir redémarré votre ordinateur, suivez les étapes suivantes pour voir les propriétés de l'imprimante :

- ✱ Windows XP: Sélectionnez **Panneau de configuration > Imprimante et Fax > icône BIXOLON SRP-350III > Clic droit de la souris > Propriétés**
- ✱ Windows Vista ou version supérieure : Sélectionnez **Panneau de configuration > Matériel et audio > Périphériques et imprimantes > icône BIXOLON SRP-350III > Clic droit de la souris > Propriétés de l'imprimante.**
- 6. Sélectionnez l'onglet **Généralités** dans la fenêtre **Propriétés** et sélectionnez **Imprimer la page test** pour vérifier que le paramétrage de l'imprimante fonctionne correctement.

◆ Installation du pilote Windows du modèle d'interface Ethernet

Reportez-vous au manuel d'utilisateur pour la carte d'Interface Ethernet (Voir CD).

◆ WEEE (Waste Electrical and Electric Equipment)



L'indication que comportent le produit ou son étiquette, signifie qu'il ne doit pas être traité avec les autres déchets domestiques, lorsqu'il ne sera plus utilisable. Son utilisateur devra le séparer d'autres types de déchets pour son recyclage, afin d'empêcher que son mauvais traitement ne nuise à l'environnement ou à la santé publique, ce qui contribuera à la réutilisation durable de ressources. Pour un produit à usage domestique, il faut contacter le point de vente où vous avez acheté votre produit, ou les autorités locales, pour vous renseigner sur les décharges où le produit usé doit être mis, dans le cadre de sa réutilisation assurant la sécurité environnementale. Pour un produit à usage industriel, il faut appeler son fournisseur pour vérifier les conditions de vente. Une fois usé, ce produit ne doit pas être traité avec les autres déchets industriels et commerciaux.

☎ BIXOLON Co., Ltd.

- **Site Internet** <http://www.bixolon.com>
- **Siège en Corée**
(Adr.) 7-8F, (Sampyeong-dong), 20, Pangyo-eok-ro241beon-gil, Bundang-gu, Seongnam-si, Gyeonggi-do, 13494, Korea (ROK)
(Tél.) +82-31-218-5500
- **Bureau aux États-Unis**
(Adr.) BIXOLON America Inc., 3171 Fujita St, Torrance, CA 90505
(Tél.) +1-858 764 4580
- **Bureau en Europe**
(Adr.) BIXOLON Europe GmbH, Tiefenbroicher Weg 35 40472 Düsseldorf
(Tél.) +49 (0)211 68 78 54 0

Guía de instalación de la impresora

IMPRESORA TÉRMICA SRP-350/352III

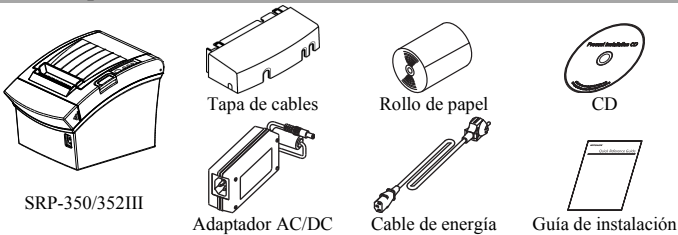
◆ Información

Esta Guía de instalación incluye un breve resumen de la información necesaria para la instalación del producto. Para obtener información de instalación más detallada, consulte el manual del usuario que se encuentra en el CD adjunto. Los contenidos del CD incluyen lo siguiente.

1. Manual: Manual del usuario, Tabla de códigos y Comandos de control
2. Controladores: Controlador para Windows, controlador OPOS
3. Utilidad: Herramienta para descarga de logos

En Bixolon Co. Ltd., contribuimos a mejorar las funciones y la calidad del producto. Para hacer esto, las especificaciones de nuestro producto y el contenido del manual pueden modificarse sin previo aviso.

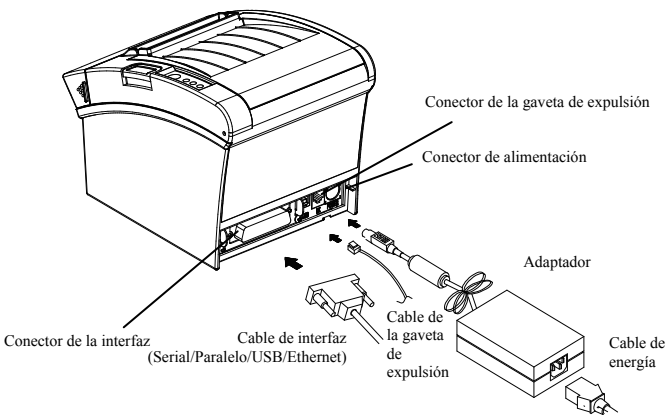
◆ Componentes



◆ Conexión del cable

1. Apague la impresora y la caja registradora principal (computadora principal).
2. Conecte el cable de energía al adaptador y luego, el adaptador al conector de alimentación de la impresora.
3. Compruebe el tipo de interfaz en la parte trasera de la impresora (Serial o Paralelo o USB o Ethernet) y conecte el cable conector de interfaz.
4. Conecte el cable de la gaveta de expulsión en el conector de la gaveta de expulsión de la impresora.

※ No utilice un adaptador que no haya sido provisto junto con la impresora.



◆ Instalación de los rollos de papel

1. Presione el botón Open (Abrir) para abrir la tapa.
2. Inserte un nuevo rollo de papel en la dirección correcta.
3. Quite una pequeña cantidad de papel y cierre la tapa.

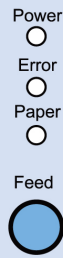
※ Nota

Para que el papel esté firmemente cerca del rodillo cuando se cierra la tapa, presione el centro de la tapa. La calidad de la impresión puede no ser óptima si no se utiliza el papel recomendado. (Consulte el Manual del usuario.)

◆ Obstrucción de papel (Consulte las páginas 1 a 6 del Manual del usuario)

1. Apague o encienda la fuente de alimentación de la impresora y abra la tapa para quitar el papel.
2. Si la cubierta no está abierta, apague la fuente de alimentación de la impresora y separe el cortador de cubierta y luego gire la perilla del cortador automático para abrir la cubierta.

◆ Cómo usar el panel de control



- Encendido (Señal iluminada)
Cuando conecte la energía, se encenderá un LED verde.
- Error (Señal iluminada)
Cuando ocurra un error, se encenderá un LED rojo.
(por ej.: no hay papel, la tapa está entreabierta, etc.)
- Papel (Señal iluminada)
Se encenderá un LED rojo cuando el rollo de papel esté por terminarse. El LED parpadea cuando la impresora está en modo de espera por autoevaluación o en modo de espera por ejecución de macro.
- Alimentación (Botón)
Presione una vez el botón de ALIMENTACIÓN para expulsar más papel. Si mantiene pulsado el botón de ALIMENTACIÓN, descargará papel continuamente hasta que lo suelte.

◆ Cómo configurar interruptores DIP

Para cambiar las configuraciones de los interruptores Dip, apague la impresora. Los cambios que se realicen mientras la impresora esté encendida no se procesarán.

1. Configuración de la interfaz Serie

INT	Función	ENCENDIDO	APAGADO	Predeterminado
1-1	Alimentación de línea automática	Activado	Desactivado	APAGADO
1-2	Control de flujo	XENCENDIDO/XAPAGADO	DTR/DSR	APAGADO
1-3	Longitud de datos	7 bits	8 bits	APAGADO
1-4	Control de paridad	Sí	No	APAGADO
1-5	Selección de paridad	PAR	IMPAR	APAGADO
1-6	Selección de velocidad de transmisión (bps)	Consulte la siguiente Tabla 1		APAGADO
1-7				ENCENDIDO
1-8				APAGADO

• Interruptor DIP 2

INT	Función	ENCENDIDO	APAGADO	Predeterminado
2-1	Reservado	-	-	APAGADO
2-2	Reservado	-	-	APAGADO
2-3	Control del timbre interno	Desactivado	Activado	APAGADO
2-4	Selección del cortador automático	Desactivado	Activado	APAGADO
2-5	Densidad de impresión	Consulte la siguiente Tabla 2		APAGADO
2-6				APAGADO
2-7	Control de sensor de papel casi terminado	Desactivado	Activado	APAGADO
2-8	Alarma externa automática	Activado	Desactivado	APAGADO

2. Configuración de la interfaz Ethernet / USB / Paralelo

INT	Función	ENCENDIDO	APAGADO	Predeterminado
1-1	Alimentación de línea automática	Activado	Desactivado	APAGADO
1-2	Reservado	-	-	APAGADO
1-3	Reservado	-	-	APAGADO
1-4	Reservado	-	-	APAGADO
1-5	Reservado	-	-	APAGADO
1-6	Reservado	-	-	APAGADO
1-7	Reservado	-	-	ENCENDIDO
1-8	Reservado	-	-	APAGADO

• Interruptor DIP 2

INT	Función	ENCENDIDO	APAGADO	Predeterminado
2-1	Reservado	-	-	APAGADO
2-2	Reservado	-	-	APAGADO
2-3	Control del timbre interno	Desactivado	Activado	APAGADO
2-4	Selección del cortador automático	Desactivado	Activado	APAGADO
2-5	Densidad de impresión	Consulte la siguiente Tabla 2		APAGADO
2-6				APAGADO
2-7	Control de sensor de papel casi terminado	Desactivado	Activado	APAGADO
2-8	Alarma externa automática	Activado	Desactivado	APAGADO

• Tabla 1 – Selección de velocidad de transmisión (bps)

Velocidad de transmisión	1-6	1-7	1-8	Predeterminado
2400	ENCENDIDO	APAGADO	APAGADO	9600
4800	ENCENDIDO	APAGADO	ENCENDIDO	
9600	APAGADO	ENCENDIDO	APAGADO	
19200	APAGADO	APAGADO	APAGADO	
38400	APAGADO	ENCENDIDO	ENCENDIDO	
57600	APAGADO	APAGADO	ENCENDIDO	
115200	ENCENDIDO	ENCENDIDO	ENCENDIDO	

• Tabla 2 – Selección de la densidad de impresión

Densidad de impresión	2-5	2-6	Predeterminado
Nivel 1	APAGADO	APAGADO	- El nivel 1 es predeterminado - El Nivel 4 es el más oscuro
Nivel 2	ENCENDIDO	APAGADO	
Nivel 3	APAGADO	ENCENDIDO	
Nivel 4	ENCENDIDO	ENCENDIDO	

◆ Autoevaluación

1. Compruebe que el papel esté correctamente cargado.
2. Mientras presiona el botón de Alimentación, apague la impresora. Comienza la autoevaluación.
3. Imprima el estado actual de la impresora como por ejemplo la versión del ROM y la configuración del interruptor DIP.
4. Imprima el estado actual de la impresora y detenga la impresión después de la siguiente frase. (La lámpara continúa titilando):

IMPRESIÓN DE AUTOEVALUACIÓN. PRESIONE EL BOTÓN DE ALIMENTACIÓN.

5. Presione el botón de Alimentación para continuar con la impresión. Imprima el formato de caracteres que se pueden imprimir.
6. Finalice el modo de autoevaluación automáticamente e imprima la frase que aparece a continuación para cortar el papel.

*** FINALIZADO ***

7. Cuando finaliza el modo de autoevaluación de la impresora, la impresora vuelve al estado normal.

✱ Nota

Es posible verificar si la impresora funciona correctamente a través de la autoevaluación, con la cual se pueden confirmar la calidad de impresión, la versión ROM y las configuraciones DIP.

◆ Especificaciones

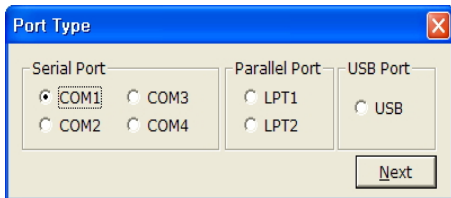
Artículo	Detalles	
Método de impresión	Impresión de transferencia térmica	
Densidad del punto	SRP-350III : 180 ppp (7puntos/mm) SRP-352III : 203 ppp (8puntos/mm)	
Método de impresión	3pulgadas	72 mm
	2pulgadas	48 mm
N.º de caracteres por línea (Valor predeterminado)	SRP-350III : 42 (Fuente A) ,56 (Fuente B), 56 (Fuente C) SRP-352III : 48 (Fuente A) ,64 (Fuente B), 64 (Fuente C)	
Velocidad de impresión *1)	Máx. 250 mm/seg	
Tamaño del búfer de recepción	4K bytes	
Voltaje de entrada SMPS	100~240 VAC	
Frecuencia	50/60 Hz	
Voltaje de salida SMPS	24 VDC	
Temperatura	Durante el funcionamiento: 0~40 °C Almacenamiento: -20~60 °C	
Humedad	Durante el funcionamiento: 10~80 % RH Almacenamiento: 10~90 % RH Papel excluido	
Vida útil del mecanismo del cabezal *2)	150 Km	
Cortador automático	1.800.000 cortes	
Mecanismo MCBF *2)	70.000.000 líneas	
Tipo de papel	Rollo de papel	
Ancho del rollo	3pulgadas	79.5±0.5 mm
	2pulgadas	57.5±0.5 mm
Diámetro del rollo	Hasta 83 mm	
Espesor del rollo	0,062~0,075 mm	
Tubo del rollo	Diámetro interior: Ø12 mm (0.47") Diámetro exterior: Ø18 mm (0.71")	

✱ Nota

- *1) La velocidad de impresión puede ser ligeramente lenta según la velocidad de transmisión de datos y la combinación de comandos.
- *2) Las especificaciones se determinaron en base al funcionamiento a una temperatura normal utilizando el papel designado en la configuración predeterminada. Están sujetas a cambios en cuanto a la temperatura o al nivel de impresión.

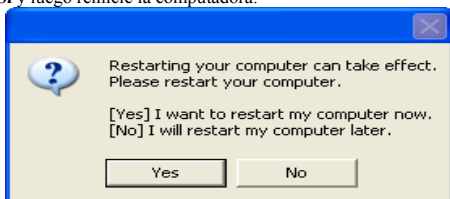
◆ Modelo de interfaz Serial fija (RS-232C) Instalación del controlador de Windows

1. Ejecute Archivo de instalación del controlador de Windows.
2. Haga clic en **Siguiente** en la ventana de instalación inicial.
3. Seleccione **uno de los Puertos Serial** en la ventana **Tipo de puerto** luego haga clic en **Siguiente**.



(Figura 1)

4. Haga clic en **Sí** y luego reinicie la computadora.



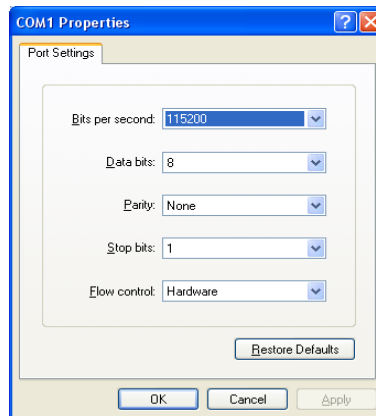
(Figura 2)

5. Luego de reiniciar, vaya a la siguiente ruta para ver las propiedades de la impresora:

✱ Windows XP: Seleccione **Panel de control > Impresoras y Faxes > Icono de BIXOLON SRP-350III > Botón derecho del mouse > Propiedades**.

✱ Windows Vista o una versión más reciente: Seleccione **Panel de control > Hardware y Sonido > Dispositivos e impresoras > Icono de BIXOLON SRP-350III > Botón derecho del mouse > Propiedades de impresora**.

6. Luego de seleccionar la pestaña **Puerto** en la ventana **Propiedades** y de seleccionar **Configuración de Puerto** y luego de configurar el puerto de la misma manera que el resultado de la autoevaluación, haga clic en **ACEPTAR**.

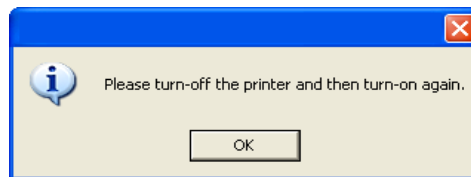


◆ Modelo de interfaz paralela fija (IEEE1284) Instalación del controlador de Windows

1. Ejecute Archivo de instalación del controlador de Windows.
2. Haga clic en **Siguiente** en la ventana de instalación inicial.
3. Seleccione **uno de los Puertos Paralelos** en la ventana **Tipo de puerto** y luego haga clic en **Siguiente** (Consulte la Fig. 1.).
4. Haga clic en **Sí** y luego reinicie la computadora (Consulte la Fig. 2).
5. Luego de reiniciar, vaya a la siguiente ruta para ver las propiedades de la impresora:
 - ✱ Windows XP: Seleccione **Panel de control > Impresoras y Faxes > Icono de BIXOLON SRP-350III > Botón derecho del mouse > Propiedades**.
 - ✱ Windows Vista o una versión más reciente: Seleccione **Panel de control > Hardware y Sonido > Dispositivos e impresoras > Icono de BIXOLON SRP-350III > Botón derecho del mouse > Propiedades de impresora**.
6. Seleccione la pestaña **General** en la ventana **Propiedades** y luego seleccione **Imprimir página de prueba** para asegurar que la impresora funciona correctamente.

◆ Instalación de los controladores de Windows del modelo de interfaz USB

1. Ejecute Archivo de instalación del controlador de Windows.
2. Haga clic en **Siguiente** en la ventana de instalación inicial.
3. Seleccione **USB** en la ventana de **Tipo de puerto** y luego haga clic en **Siguiente** (Consulte la Fig. 1.)
4. Apague la impresora y vuelva a encender, luego haga clic en el botón **ACEPTAR**.




5. Luego de reiniciar, vaya a la siguiente ruta para ver las propiedades de la impresora:

- ✱ Windows XP: Seleccione **Panel de control > Impresoras y Faxes > Icono de BIXOLON SRP-350III > Botón derecho del mouse > Propiedades**.
 - ✱ Windows Vista o una versión más reciente: Seleccione **Panel de control > Hardware y Sonido > Dispositivos e impresoras > Icono de BIXOLON SRP-350III > Botón derecho del mouse > Propiedades de impresora**.
6. Seleccione la pestaña **General** en la ventana **Propiedades** y luego seleccione **Imprimir página de prueba** para asegurar que la impresora funciona correctamente.

◆ Instalación de los controladores de Windows del modelo de interfaz Ethernet

Consulte el manual de usuario para cada Tarjeta de Interfaz Ethernet (Consulte el CD).

◆ WEEE (Waste Electrical and Electric Equipment)

 This marking shown on the product or its literature, indicates that it should not be disposed with other household wastes at the end of its working life. To prevent possible harm to the environment or human health from uncontrolled waste disposal, please separate this from other types of wastes and recycle it responsibly to promote the sustainable reuse of material resources. Household users should contact either the retailer where they purchased this product, or their local government office, for details of where and how they can take this item for environmentally safe recycling.

Business users should contact their supplier and check the terms and conditions of the purchase contract. This product should not be mixed with other commercial wastes for disposal.

☎ BIXOLON Co., Ltd.

- **Sitio Web** <http://www.bixelon.com>
- **Oficinas centrales en Corea**
(Dir.) 7-8F, (Sampyeong-dong), 20, Pangyo-eok-ro241beon-gil,
Bundang-gu, Seongnam-si, Gyeonggi-do, 13494, Korea (ROK)
(Tel.) +82-31-218-5500
- **Oficina en los EE.UU.**
(Dir.) BIXOLON America Inc., 3171 Fujita St, Torrance, CA 90505
(Tel.) +1-858 764 4580
- **Oficina en Europa**
(Dir.) BIXOLON Europe GmbH, Tiefenbroicher Weg 35 40472 Düsseldorf
(Tel.) +49 (0)211 68 78 54 0

Guia de Instalação de Impressora

IMPRESSORA TÉRMICA SRP-350/352III

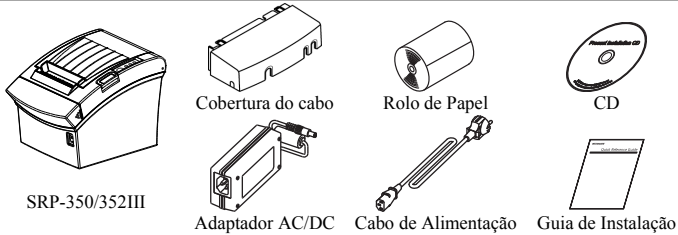
◆ Informação

Este guia de instalação inclui um breve resumo das informações necessárias à instalação do produto. Para informações mais detalhadas, por favor, consulte o manual de utilizador e o CD anexo. O conteúdo do CD inclui o seguinte.

1. Manual: Manual de Utilizador, Quadro de Códigos, Comandos de Controlo
2. Drivers: Windows Driver, OPOS Driver
3. Utilitário: Ferramenta de Download de Logótipo

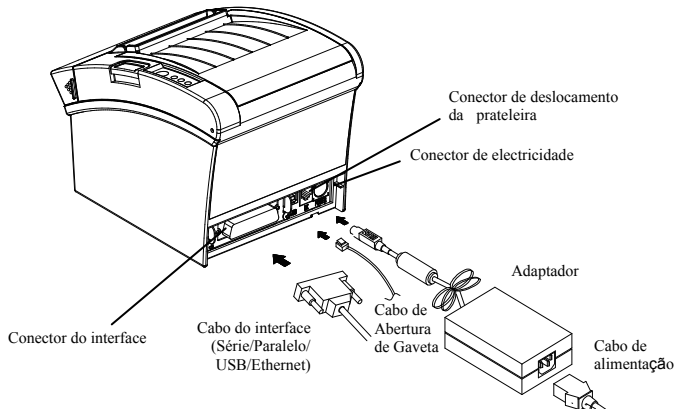
Na Bixelon Co., Ltd. procuramos constantemente a melhoria da qualidade e das funções do nosso produto. Para tal, as especificações do nosso produto e os conteúdos deste manual poderão ser alterados sem aviso prévio.

◆ Componentes



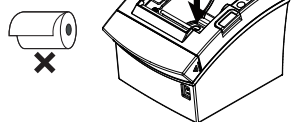
◆ Ligação do Cabo

1. Desligue a impressora e o anfitrião ECR (computador anfitrião).
 2. Ligue o Cabo de Alimentação ao Adaptador e depois ligue o Adaptador ao cabo eléctrico da impressora.
 3. Verifique o tipo de interface na parte traseira da impressora (Série ou Paralelo ou USB ou Ethernet) e ligue o cabo do conector do interface.
 4. Ligue o cabo de abertura de gaveta ao conector de abertura de gaveta na impressora.
- ✱ Não utilize um adaptador que não tenha sido fornecido com a impressora.



◆ Instalar o rolo de papel

1. Abra o botão de abertura de tampa para abrir a tampa.
2. Insira um novo rolo de papel na direcção correcta.
3. Retire um pouco de papel e depois feche a tampa.

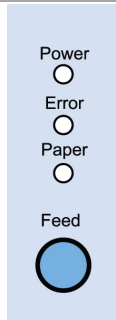


✱ Nota
Para colocar o papel mais perto do rolo aquando do fecho da tampa, prima o centro da tampa. A qualidade de impressão pode não ser otimizada se o papel recomendado não for utilizado. (Verifique o Manual do Usuário.)

◆ Papel encravado (Consulte 1-6 no Manual de Utilizador)

1. Desligue a alimentação da impressora e abra a tampa para retirar o papel.
2. Se a tampa não estiver aberta, desligue a alimentação da impressora e separe o cortador de tampa e depois rode o botão giratório do cortador automático para abrir a tampa.

◆ Utilizar o Pannel de Controlo



- Potência (Luz de sinal)
Quando ligar a alimentação, acender-se-á um LED verde.
- Erro (Luz de sinal)
Quando ocorre um erro, um LED vermelho acender-se-á. (por exemplo, sem papel, tampa entreaberta, etc.)
- Papel (Luz de sinal)
O LED vermelho acender-se-á quando o rolo de papel estiver a terminar. O LED pisca quando a impressora estiver em modo de standby de auto-teste ou modo de standby de marco execução.
- Alimentação (Botão)
Prima o botão FEED uma vez para descarregar papel extra. Mantenha premido o botão FEED e irá descarregar o papel continuamente até que o botão seja libertado.

◆ Definição de interruptores DIP

Para alterar as definições dos interruptores Dip, desligue a impressora. Quaisquer alterações feitas com a impressora ligada, não serão processadas.

1. Definição de Interface de Série

• Interruptor DIP 1

INT	Função	ON	OFF	Erro
1-1	Alimentação de linha automática	Activada	Desactivada	OFF
1-2	Controlo de fluxo	XON/XOFF	DTR/DSR	OFF
1-3	Comprimento dos Dados	7-bits	8-bits	OFF
1-4	Verificação de Paridade	Sim	Não	OFF
1-5	Seleção de Paridade	PAR	ÍMPAR	OFF
1-6	Seleção de Taxa Baud (bps)	Consulte a seguinte tabela 1		OFF
1-7				ON
1-8				OFF

• Interruptor DIP 2

INT	Função	ON	OFF	Erro
2-1	Reservado	-	-	OFF
2-2	Reservado	-	-	OFF
2-3	Controlo de campainha interna	Desactivada	Activada	OFF
2-4	Seleção de Cortador Automático	Desactivada	Activada	OFF
2-5	Densidade de impressão	Consulte a seguinte tabela 2		OFF
2-6				OFF
2-7	Controlo do sensor de papel quase a terminar	Desactivada	Activada	OFF
2-8	Alarme externo automático	Activada	Desactivada	OFF

2. Definição de Interface Ethernet / USB / Paralelo

• Interruptor DIP 1

INT	Função	ON	OFF	Erro
1-1	Alimentação de linha automática	Activada	Desactivada	OFF
1-2	Reservado	-	-	OFF
1-3	Reservado	-	-	OFF
1-4	Reservado	-	-	OFF
1-5	Reservado	-	-	OFF
1-6	Reservado	-	-	OFF
1-7	Reservado	-	-	ON
1-8	Reservado	-	-	OFF

• Interruptor DIP 2

INT	Função	ON	OFF	Erro
2-1	Reservado	-	-	OFF
2-2	Reservado	-	-	OFF
2-3	Controlo de campainha interna	Desactivada	Activada	OFF
2-4	Seleção de Cortador Automático	Desactivada	Activada	OFF
2-5	Densidade de impressão	Consulte a seguinte tabela 2		OFF
2-6				OFF
2-7	Controlo do sensor de papel quase a terminar	Desactivada	Activada	OFF
2-8	Alarme externo automático	Activada	Desactivada	OFF

• Marcador 1 – Seleção de Taxa Baud (bps)

Velocidade de Transmissão	1-6	1-7	1-8	Erro
2400	ON	OFF	OFF	9600
4800	ON	OFF	ON	
9600	OFF	ON	OFF	
19200	OFF	OFF	OFF	
38400	OFF	ON	ON	
57600	OFF	OFF	ON	
115200	ON	ON	ON	

• Marcador 2 - Seleção de Densidade de Impressão

Densidade de impressão	2-5	2-6	Erro
Nível 1	OFF	OFF	- Nível 1 é o Padrão - Nível 4 é o Mais Escuro
Nível 2	ON	OFF	
Nível 3	OFF	ON	
Nível 4	ON	ON	

◆ Auto-teste

1. Verifique se o papel está bem carregado.
2. Enquanto prime o botão Feed, desligue a alimentação. Inicia-se o auto-teste.
3. Imprima o estado actual da impressora como por exemplo a versão ROM e a definição de interruptor DIP.
4. Imprima o estado actual da impressora e páre de imprimir após a seguinte frase.
(A luz do sinal de papel continua a piscar):

IMPRESSÃO DE AUTO-TESTE,

POR FAVOR, PRIMA O BOTÃO DE ALIMENTAÇÃO.

5. Prima o botão de FEED para continuar a imprimir. Imprima os formulários de caracteres imprimíveis.
6. O modo de auto-teste termina automaticamente e imprima a frase abaixo para cortar o papel.

*** COMPLETADO ***

7. Quando o modo de auto-teste da impressora terminar, a impressora volta ao estado normal.

✱ Nota

É possível verificar se a impressora funciona correctamente através do auto-teste com o qual a qualidade de impressão, a versão ROM e as definições DIP podem ser confirmados.

◆ Especificações

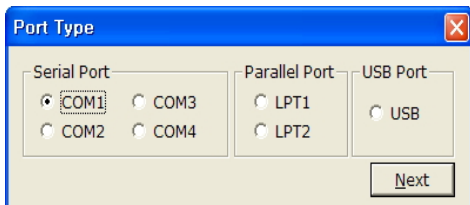
Item	Detalhes			
Impressora	Método de Impressão	Impressão de Transferência Térmica		
	Densidade Ponto	SRP-350III : 180 dpi (7pontos/mm)		
	Método de Impressão	3polegadas	72 mm	
		2polegadas	48 mm	
	Núm. de caracteres por linha (Valor padrão)	SRP-350III	: 42 (Tipo de letra A),	
			56 (Tipo de letra B), 56 (Tipo de letra C)	
		SRP-352III	: 48 (Tipo de letra A),	
			64 (Tipo de letraB), 64 (Tipo de letra C)	
	Velocidade de Impressão *1)	Máx. 250 mm/seg		
	Tamanho do Buffer de Recepção	4K bytes		
	Tensão de entrada SMPS	100~240 VAC		
	Frequência	50/60 Hz		
	Tensão de Saída SMPS	24 VDC		
	Temperatura	Operativa: 0~40 °C		
Armazenamento: -20~60 °C				
Humidade	Operativa: 10~80 % RH			
	Armazenamento: 10~90 % RH Papel excluído			
Vida da Cabeça do Mecanismo *2)	150 Km			
Cortador Automático	1.800.000 Cortes			
Mecanismo MCBF *2)	70.000.000 Linhas			
Papel	Tipo de Papel	Rolo de Papel		
	Largura do Papel	3polegadas	79.5±0.5 mm	
		2polegadas	57.5±0.5 mm	
	Diâmetro do Rolo	Até Ø 83 mm		
	Espessura do rolo	0.062~0.075 mm		
	Tubo do rolo	Diâmetro interior: Ø12 mm (0.47")		
Diâmetro exterior: Ø18 mm (0.71")				

✱ Nota

- *1) A velocidade de impressão poderá ser ligeiramente lenta dependendo da velocidade de transmissão de dados e da combinação de comandos.
- *2) As especificações foram determinadas com base no funcionamento a uma temperatura normal utilizando o papel indicado nas definições padrão. Estão sujeitas a alterações dependendo da temperatura ou do nível de impressão.

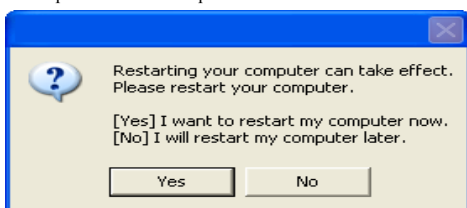
◆ Modelo do Interface Fixo Série (RS-232C) Instalação da Driver Windows

1. Corra o ficheiro Arquivo de instalação do Driver do Windows.
2. Clique em **Seguinte** na janela de instalação inicial.
3. Selecione **uma das Portas de Série** na janela de **Tipo de Porta** e depois clique em **Seguinte**.



(Imagem 1)

4. Clique em **Sim** e depois reinicie o computador.

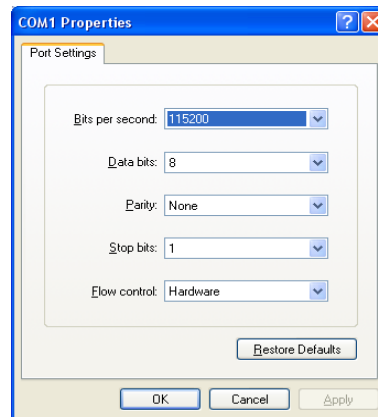


(Imagem 2)

5. Após o reinício, mova-se para o seguinte caminho para consultar as propriedades da impressora:

✱ Windows XP: Selecione o **Painel de Controlo > Impressoras e Faxes > Ícone BIXOLON SRP-350III > Botão Direito do Rato > Propriedades**.

- ✱ Windows Vista ou versão superior: Selecione **Painel de Controlo > Hardware e Som > Dispositivo e Impressora > Ícone BIXOLON SRP-350III > Botão Direito do Rato > Propriedades da Impressora**.
6. Após seleccionar o marcador **Porta** na janela **Propriedades** e selecione **Configuração de Porta** e depois defina-a como sendo a mesma do resultado de auto-teste, clique em **OK**.



◆ Modo do Interface Fixo (IEEE1284) Instalação da Driver Windows

1. Corra o ficheiro Arquivo de instalação do Driver do Windows.
2. Clique em **Seguinte** na janela de instalação inicial.
3. Selecione **uma das Portas Paralelas** na janela de **Tipo de Porta** e depois clique em **Seguinte**. (Consulte a Imagem 1.)
4. Clique em **Sim** e depois reinicie o computador. (Consulte a Imagem 2.)
5. Após o reinício, mova-se para o seguinte caminho para consultar as propriedades da impressora:

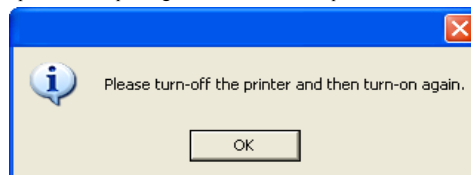
✱ Windows XP: Selecione o **Painel de Controlo > Impressoras e Faxes > Ícone BIXOLON SRP-350III > Botão Direito do Rato > Propriedades**.

✱ Windows Vista ou versão superior: Selecione **Painel de Controlo > Hardware e Som > Dispositivo e Impressora > Ícone BIXOLON SRP-350III > Botão Direito do Rato > Propriedades da Impressora**.

6. Selecione o marcador **Geral** na janela **Propriedades** e depois **Impressão de Página de Teste** para assegurar que a impressão está correcta.

◆ Instalação da Driver Windows do Modelo do Interface USB

1. Corra o ficheiro Arquivo de instalação do Driver do Windows.
2. Clique em **Seguinte** na janela de instalação inicial.
3. Selecione **USB** na janela **Tipo de Porta** e depois clique em **Seguinte**. (Consulte a Imagem 1.)
4. Desligue a impressora e depois ligue-a novamente e clique no botão **OK**.



5. Após o reinício, mova-se para o seguinte caminho para consultar as propriedades da impressora:

✱ Windows XP: Selecione o **Painel de Controlo > Impressoras e Faxes > Ícone BIXOLON SRP-350III > Botão Direito do Rato > Propriedades**.

✱ Windows Vista ou versão superior: Selecione **Painel de Controlo > Hardware e Som > Dispositivo e Impressora > Ícone BIXOLON SRP-350III > Botão Direito do Rato > Propriedades da Impressora**.

6. Selecione o marcador **Geral** na janela **Propriedades** e depois **Impressão de Página de Teste** para assegurar que a impressão está correcta.

◆ Instalação da Driver Windows do Modelo do Interface Ethernet

Consulte o Manual de Utilizador para o Cartão do Interface Ethernet (Consultar CD).

◆ WEEE (Waste Electrical and Electric Equipment)



This marking shown on the product or its literature, indicates that it should not be disposed with other household wastes at the end of its working life. To prevent possible harm to the environment or human health from uncontrolled waste disposal, please separate this from other types of wastes and recycle it responsibly to promote the sustainable reuse of material resources. Household users should contact either the retailer where they purchased this product, or their local government office, for details of where and how they can take this item for environmentally safe recycling. Business users should contact their supplier and check the terms and conditions of the purchase contract. This product should not be mixed with other commercial wastes for disposal.

☎ BIXOLON Co., Ltd.

- **Website** <http://www.bixelon.com>
- **Escritórios na Coreia**
(Mor.) 7-8F, (Sampyeong-dong), 20, Pangyo-yook-ro241beon-gil,
Bundang-gu, Seongnam-si, Gyeonggi-do, 13494, Korea (ROK)
(Tel.) +82-31-218-5500
- **Escrítório nos E.U.A.**
(Mor.) BIXOLON America Inc., 3171 Fujita St, Torrance, CA 90505
(Tel.) +1-858 764 4580
- **Escrítório na Europa**
(Mor.) BIXOLON Europe GmbH, Tiefenbroicher Weg 35 40472 Düsseldorf
(Tel.) +49 (0)211 68 78 54 0