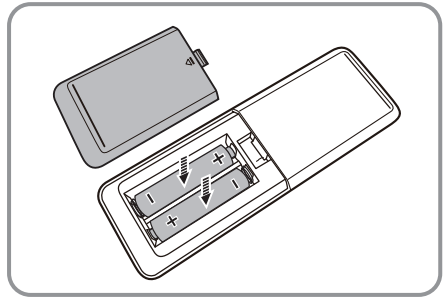
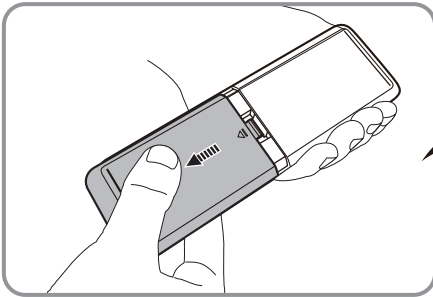
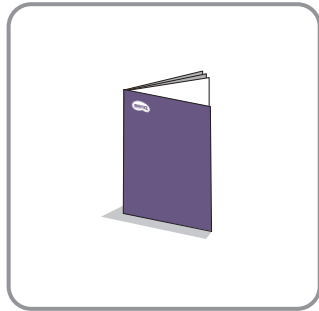
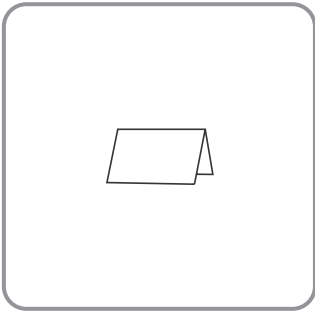
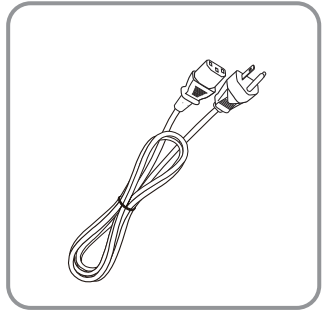
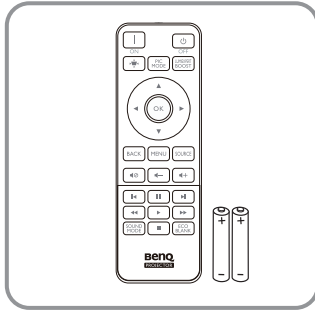
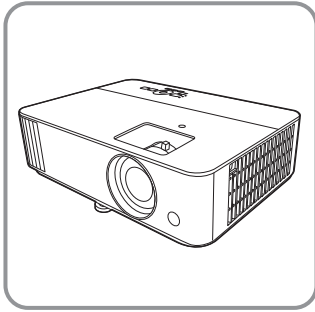


Wichtige Sicherheitshinweise

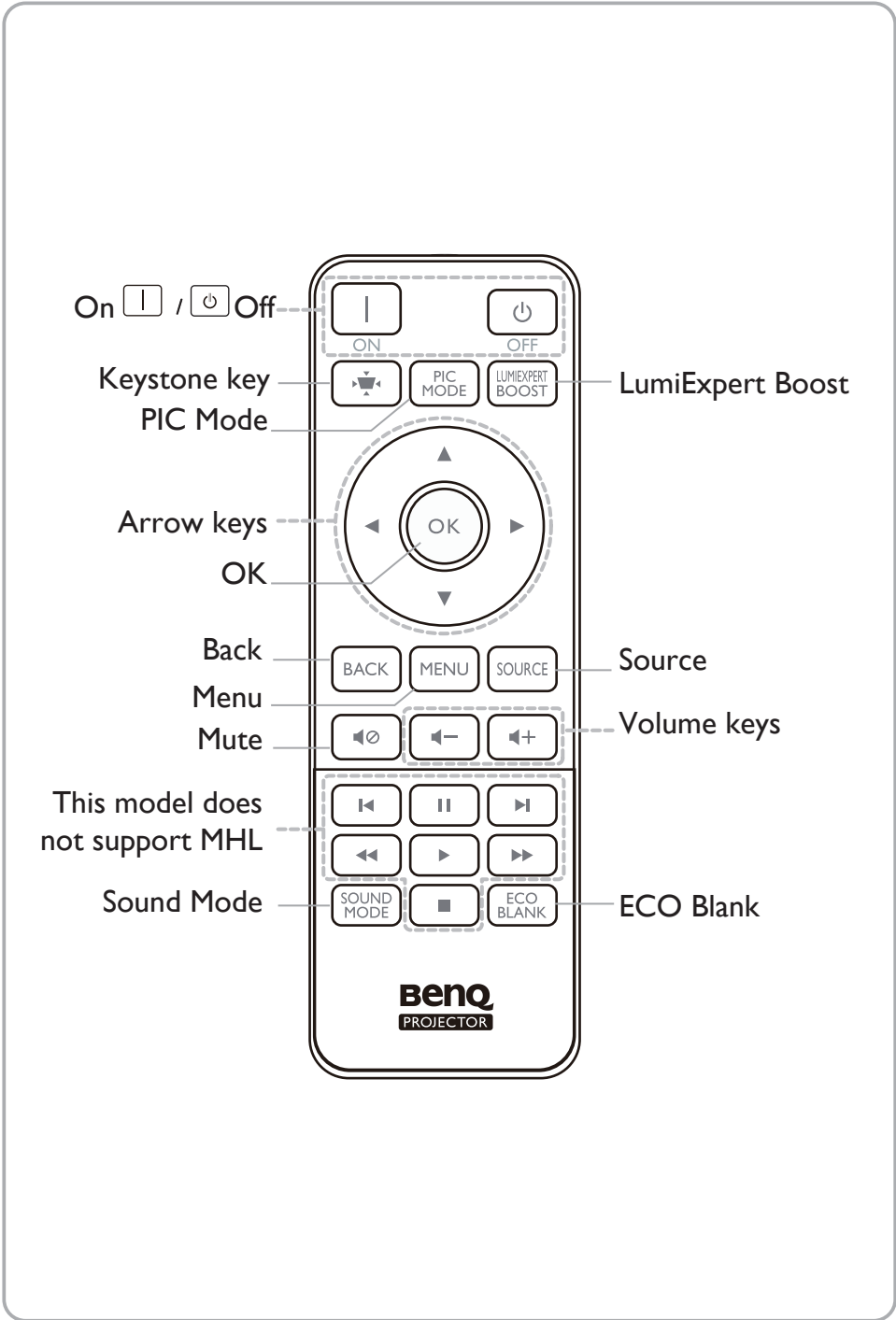
Der Projektor wurde so entwickelt und getestet, dass er die neuesten Normen für Sicherheit bei gewährleisten, müssen Sie jedoch die in diesem Handbuch und auf dem Produkt vermerkten Anweisungen befolgen.

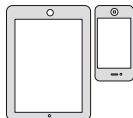
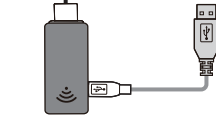
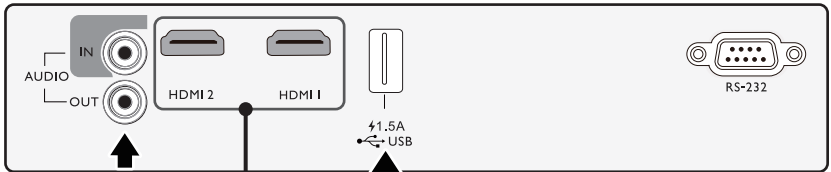
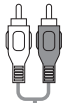
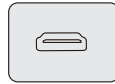
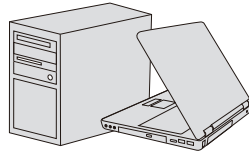
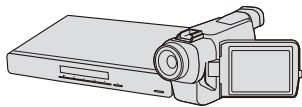
Sicherheitshinweise

1. Lesen Sie vor Inbetriebnahme des Projektors dieses Handbuch. Bewahren Sie es auf, um bei Bedarf darauf zurückgreifen zu können.
 2. Sehen Sie während des Betriebs nicht direkt in die Projektorlinse. Durch das helle Licht können Ihre Augen geschädigt werden.
 3. Wenden Sie sich, wenn eine Reparatur erforderlich ist, an einen autorisierten Kundendienst.
 4. Öffnen Sie immer die Blende der Linse (falls vorhanden), oder entfernen Sie die Schutzkappe (falls vorhanden) von der Linse, wenn die Projektorlampe eingeschaltet ist.
 5. In manchen Ländern ist die Netzspannung NICHT stabil. Dieser Projektor kann innerhalb eines Bereichs von 100 bis 240 Volt Wechselstrom betrieben werden. Er kann jedoch bei Stromausfällen oder Spannungsschwankungen von ± 10 Volt ausfallen. An Orten mit Stromausfällen oder instabiler Netzspannung sollten Sie daher in Verbindung mit dem Projektor einen Stromstabilisator, einen Überspannungsschutz oder eine unterbrechungsfreie Stromversorgung (USV) installieren.
 6. Sorgen Sie dafür, dass die Projektionslinse bei Betrieb frei ist, da andernfalls Beschädigungen durch Wärme entstehen können oder Brandgefahr besteht. Um die Lampe vorübergehend auszuschalten, drücken Sie am Projektor oder auf der Fernbedienung auf die Taste ECO BLANK/BLANK.
 7. Die Lampe wird während des Betriebs extrem heiß. Lassen Sie bei einem Lampenwechsel zunächst den Projektor ca. 45 Minuten lang abkühlen, bevor Sie das Lampelement entfernen.
 8. Benutzen Sie Lampen nicht über die angegebene maximale Nutzungsdauer hinaus. Übermäßige Nutzung der Lampen über die angegebene Lebensdauer hinaus kann in seltenen Fällen zum Zerbrechen führen.
 9. Der Projektor muss unbedingt vom Netz getrennt werden, bevor das Lampelement oder andere elektronische Bauteile entfernt werden.
 10. Sorgen Sie für einen sicheren und stabilen Stand des Geräts. Andernfalls kann es herunterfallen und beschädigt werden.
 11. Versuchen Sie niemals, den Projektor auseinanderzubauen. Im Inneren des Geräts stehen Teile unter Spannung. Der Kontakt mit diesen Teilen kann zu lebensgefährlichen Verletzungen führen. Die Lampe ist das einzige vom Benutzer zu wartende Teil und mit einer abnehmbaren Abdeckung versehen. Andere Abdeckungen dürfen unter keinen Umständen geöffnet oder entfernt werden. Wenden Sie sich für Reparaturen an einen entsprechend qualifizierten professionellen Kundendienst.
 12. Während das Gerät in Betrieb ist, treten möglicherweise aus dem Belüftungsgitter heiße Luft oder auffallende Geräusche aus. Dies ist normal und weist nicht auf einen Defekt des Geräts hin.
 13. Stellen Sie den Projektor nicht an folgenden Standorten auf:
 - Orte mit unzureichender Belüftung oder unzureichendem Platz. Der Abstand zur Wand muss mindestens 50 cm betragen, und die Belüftung des Projektors darf nicht behindert sein.
 - Orte mit sehr hohen Temperaturen, z. B. in Kraftfahrzeugen mit verschlossenen Fenstern und Türen.
 - Orte mit sehr hoher Luftfeuchtigkeit oder hoher Konzentration von Staub und Zigarettenrauch. Hierdurch können optische Bauteile verunreinigt, die Nutzungsdauer des Projektors verringert und das Bild verdunkelt werden.
 - Orte in der Nähe von Feuermeldern
 - Orte mit Temperaturen über 40°C (104°F)
 - Orte in einer Höhe von über 3000 m (10000 Fuß).
 14. Blockieren Sie nicht die Belüftungsöffnungen.
 - Stellen Sie den Projektor nicht auf eine Decke, auf Bettzeug oder auf eine andere weiche Oberfläche.
 - Bedecken Sie den Projektor nicht mit einem Tuch oder einem anderen Gegenstand.
 - In der Nähe des Projektors dürfen sich keine leicht entflammaren Stoffe befinden.Wenn die Belüftungsöffnungen blockiert sind, kann Überhitzung im Projektor zu einem Brand führen.
 15. Stellen Sie den Projektor für den Betrieb immer auf einer ebenen, waagerechten Fläche auf.
 - Verwenden Sie das Gerät nicht auf unebenen Flächen mit einer Neigung von mehr als 10 Grad (nach rechts/links) bzw. 15 Grad (nach vorne/hinten). Die Verwendung des Projektors auf nicht waagerechten Flächen kann zu Fehlfunktionen oder Beschädigungen der Lampe führen.
 16. Stellen Sie das Gerät nicht senkrecht auf eine Seite. Andernfalls kann der Projektor umfallen und beschädigt werden oder Verletzungen verursachen.
 17. Treten Sie nicht auf den Projektor, und stellen Sie nichts auf das Gerät. Andernfalls können Schäden am Projektor sowie Unfälle und Verletzungen die Folge sein.
 18. Stellen Sie keine Flüssigkeiten auf den Projektor oder in seine Nähe. Wenn Flüssigkeiten in das Projektorinnere eindringen, kann dies zu Fehlfunktionen des Projektors führen. Wenn Flüssigkeit in den Projektor eingedrungen ist, trennen Sie das Netzkabel von der Steckdose, und setzen Sie sich mit BenQ in Verbindung, um den Projektor reparieren zu lassen.
 19. Dieser Projektor kann Bilder umgedreht anzeigen, so dass er auch an der Decke montiert werden kann.
- ⚠ Die Deckenmontage des Projektors muss fachgerecht unter Verwendung des speziellen Deckenmontagesatzes von BenQ erfolgen.
20. Dieses Gerät muss geerdet werden.
- ⚠ Deckenmontage des Projektors Damit der Betrieb des BenQ-Projektors reibungslos verläuft und Verletzungen an Personen sowie Sachschäden vermieden werden, sollten Sie mit dem folgenden Sicherheitsaspekt vertraut sein. Wenn Sie den Projektor an der Decke befestigen möchten, sollten Sie unbedingt einen gut passenden BenQ-Deckenmontagesatz verwenden und sicherstellen, dass dieser fachgerecht und sicher installiert wurde. Falls Sie für den Projektor einen Deckenmontagesatz eines anderen Herstellers verwenden, besteht die Gefahr, dass der Projektor aufgrund einer unsachgemäßen Befestigung mit falschen/zu kurzen Schrauben von der Decke fällt. Der BenQ-Deckenmontagesatz für den Projektor ist im selben Fachgeschäft erhältlich, in dem Sie auch den BenQ-Projektor erworben haben. BenQ empfiehlt, dass Sie außerdem ein separates, mit dem Kensington-Schloss kompatibles Sicherheitskabel kaufen und dieses ordnungsgemäß in der Aussparung für das Kensington-Schloss am Projektor und an der Grundplatte des Deckenmontagegestells anbringen. Neben dem Diebstahlschutz bietet dies einen Fallschutz, sollte sich der Projektor aus seiner Befestigung am Montagegestell lösen.
- ⚠ Quecksilber -- Diese Lampe enthält Quecksilber. Entsorgen Sie sie entsprechend der vor Ort geltenden Gesetze und Bestimmungen. Siehe www.lamprecycle.org.

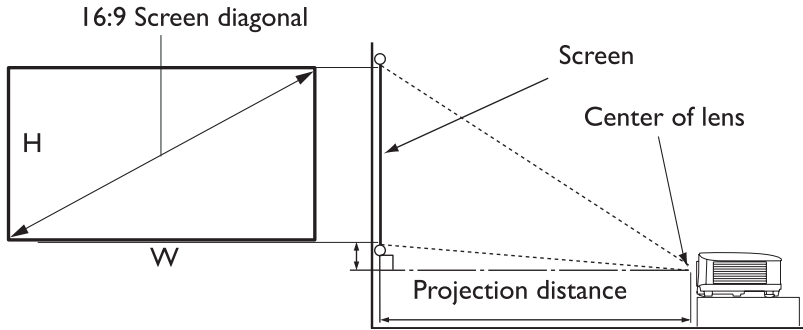


Remote control





Projection dimensions



The screen aspect ratio is 16:9 and the projected picture is in a 16:9 aspect ratio

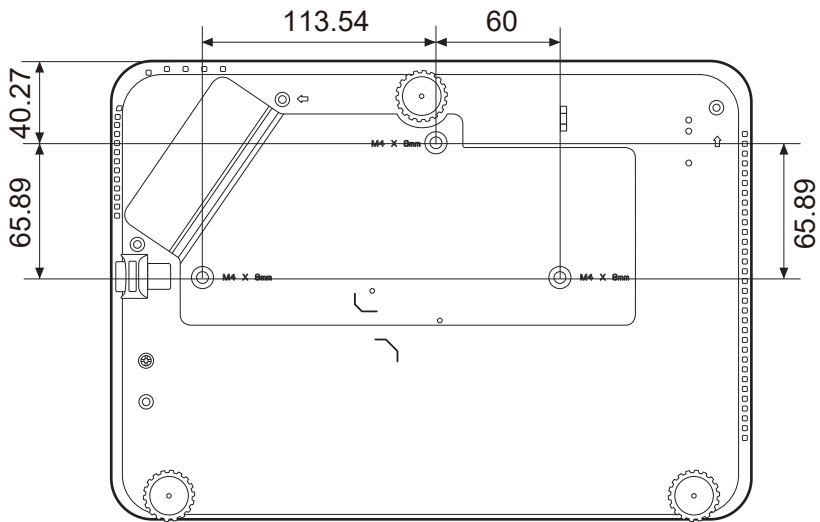
Screen size				Projection Distance (mm)			Offset (mm)
Diagonal		H (mm)	W (mm)	Min distance (with max zoom)	Average	Max distance (with min zoom)	
Inch	mm						
30	762	374	664	748	859	970	19
40	1016	498	886	998	1145	1293	25
50	1270	623	1107	1247	1432	1616	31
60	1524	747	1328	1497	1718	1939	37
70	1778	872	1550	1746	2004	2263	44
80	2032	996	1771	1996	2291	2586	50
90	2286	1121	1992	2245	2577	2909	56
100	2540	1245	2214	2495	2864	3232	62
110	2794	1370	2435	2744	3150	3555	68
120	3048	1494	2657	2994	3436	3879	75
130	3302	1619	2878	3243	3723	4202	81
140	3556	1743	3099	3493	4009	4525	87
150	3810	1868	3321	3742	4295	4848	93
160	4064	1992	3542	3992	4582	5171	100
170	4318	2117	3763	4241	4868	5495	106
180	4572	2241	3985	4491	5154	5818	112
190	4826	2366	4206	4740	5441	6141	118
200	5080	2491	4428	4990	5727	6464	125
210	5334	2615	4649	5239	6013	6788	131
220	5588	2740	4870	5489	6300	7111	137
230	5842	2864	5092	5738	6586	7434	143
240	6096	2989	5313	5988	6873	7757	149
250	6350	3113	5535	6237	7159	8080	156
260	6604	3238	5756	6487	7445	8404	162
270	6858	3362	5977	6736	7732	8727	168
280	7112	3487	6199	6986	8018	9050	174
290	7366	3611	6420	7235	8304	9373	181
300	7620	3736	6641	7485	8591	9696	187



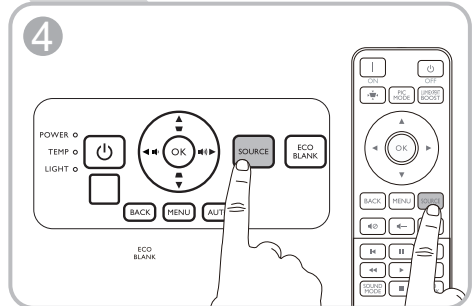
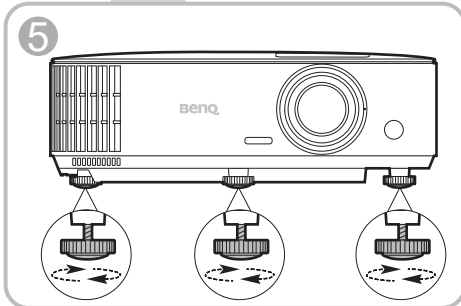
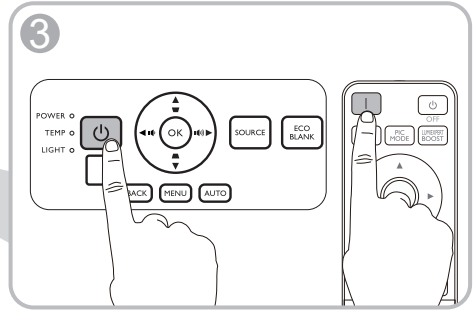
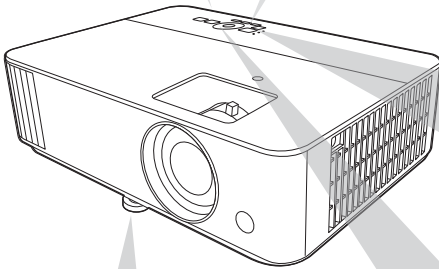
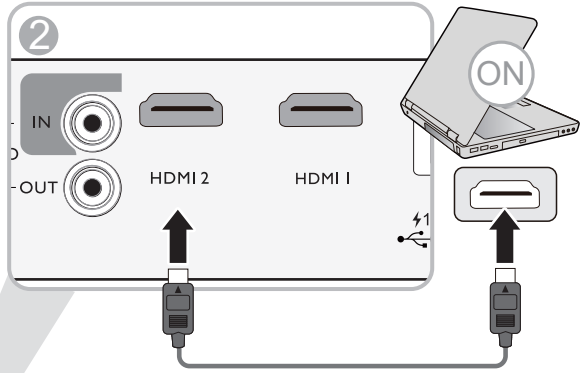
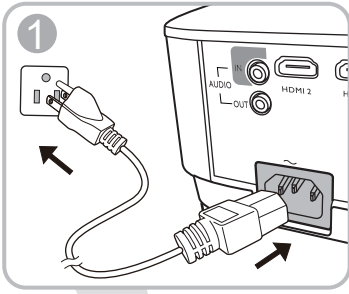
- To optimize your projection quality, we suggest you do the projection within non-gray area.
- All measurements are approximate and may vary from the actual sizes.

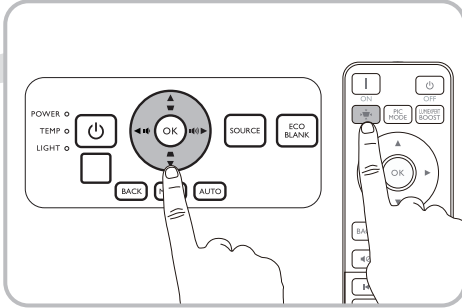
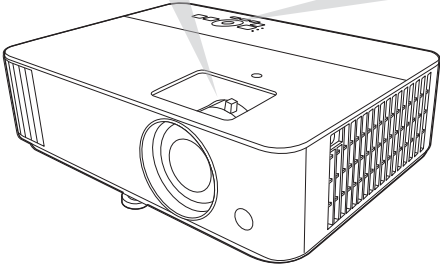
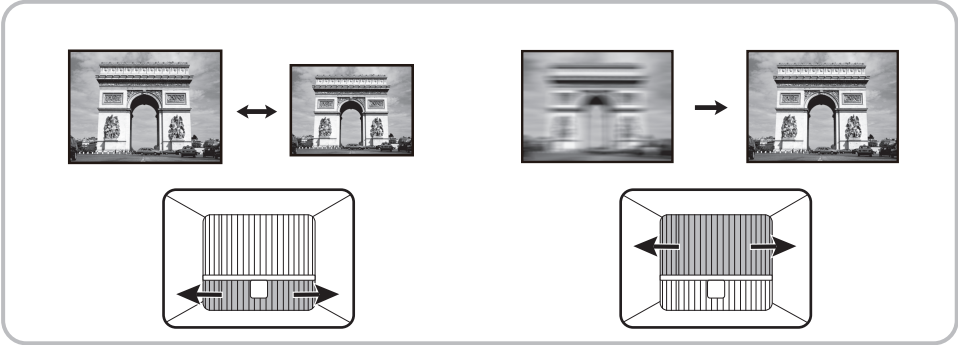
BenQ recommends that if you intend to permanently install the projector, you should physically test the projection size and distance using the actual projector in situ before you permanently install it, so as to make allowance for this projector's optical characteristics. This will help you determine the exact mounting position so that it best suits your installation location.

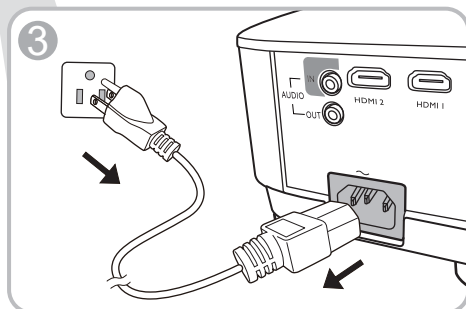
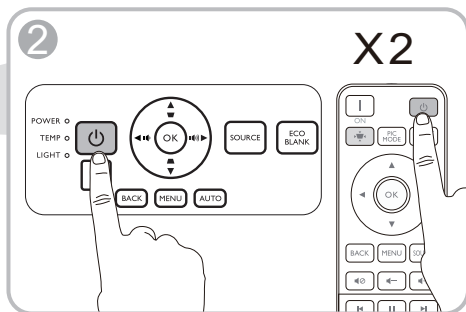
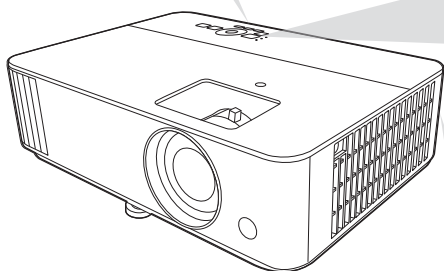
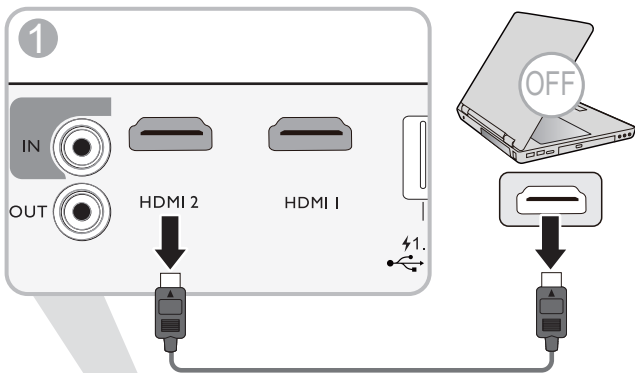
Ceiling/Wall Mount screw: M4
(Max. Length = 25 mm; Min. Length = 20 mm)
Unit: mm



Please align the wall mount holes  with the Mark C screw holes on the mounting plate.







0A Ya c2

OA Ya c2

Table of contents

English	13
Français	14
Deutsch	15
Italiano	16
Español	17
Português	18
Svenska	19
Русский	20
Nederlands	21
Polski	22
Türkçe	23
Čeština	24
ไทย	25
繁體中文	26
简体中文	27
日本語	28
한국어	29
عربى	30
Dansk	31
Suomi	32
Norsk	33
Українська	34

 All specifications are subject to change without notice.

Optical

Resolution

1920 x 1080 FHD

Display system

1-CHIP DMD

Lens

F = 1.94 ~ 2.07, f = 11.9 ~ 15.5 mm

Lamp

245 W lamp

Electrical

Power supply

AC100~240V, 3.8 A, 50~60 Hz
(Automatic)

Power consumption

340 W (Max); < 0.5 W (Standby)

Mechanical

Weight

2.79 Kg (6.1 lbs)

Output terminals

Speaker

5 watt x 1

Audio signal output

Audio jack x 1

Control

USB

Type-A power supply 5V / 2.5 A x 1

RS-232 serial control

9 pin x 1

IR receiver x 2

Input terminals

Video signal input

SD/HDTV signal input

Digital - HDMI 2.0 x 2

Audio signal input

Audio in

Audio jack x 1

Environmental Requirements

Operating temperature

0°C~40°C at sea level

Operating relative humidity

10%~90% (without condensation)

Operating altitude

0~1499 m at 0°C~35°C

1500~3000 m at 0°C~30°C (with

High Altitude Mode on)

Storage temperature

-20°C~60°C at sea level

Storage humidity

10%~90% RH (without condensation)

Storage altitude

30°C@ 0~12,200m above sea level

Transporting

Original packing or equivalent is recommended

Repairing

Please visit below website and choose your country to find your service contact window. <http://www.benq.com/welcome>

- En** For further information, please download User Manual on official website: <http://www.benq.com/>
- Fr** Pour de plus amples informations, veuillez télécharger le Manuel de l'utilisateur sur le site Internet officiel : <http://www.benq.com/>
- De** Für weitere Informationen laden Sie bitte die Bedienungsanleitung von der offiziellen Webseite herunter: <http://www.benq.com/>
- It** Per ulteriori informazioni, scaricare il manuale utente sul sito web ufficiale: <http://www.benq.com/>
- Es** Para más información, descargue el manual del usuario que encontrará en el sitio web oficial: <http://www.benq.com/>
- Pt** Para mais informações, transfira o Manual do Utilizador a partir do website oficial: <http://www.benq.com/>
- Sv** För ytterligare information, ladda ner bruksanvisningen från den officiella webbplatsen: <http://www.benq.com/>
- Ru** Для получения дополнительной информации загрузите Руководство пользователя с официального веб-сайта: <http://www.benq.com/>
- Nl** Download voor meer informatie de gebruikershandleiding van de officiële website: <http://www.benq.com/>
- Pl** Aby uzyskać więcej informacji, należy pobrać podręcznik użytkownika z oficjalnej witryny: <http://www.benq.com/>
- Tr** Daha fazla bilgi için, lütfen <http://www.benq.com/> adresindeki resmî web sitesinden Kullanım Kilavuzunu indirin.
- Cs** Další informace najdete v Uživatelské příručce, kterou lze stáhnout z oficiálních webových stránek: <http://www.benq.com/>
- Th** สำหรับข้อมูลเพิ่มเติม โปรดดาวน์โหลดคู่มือผู้ใช้ได้จากเว็บไซต์อย่างเป็นทางการของเรา <http://www.benq.com/>
- Tc** 有關詳細訊息，請至官方網站下載使用手冊：<http://www.benq.com/>
- Sc** 有关详细信息，请至官方网站下载用户手册：<http://www.benq.com/>
- Ja** 詳しくは、公式 Web サイト (<http://www.benq.com/>) でユーザーマニュアルをダウンロードしてご確認ください。
- Ko** 자세한 내용을 보려면 공식 웹사이트 <http://www.benq.com/> 에서 사용 설명서를 다운로드하십시오 .
- Ar** لمزيد من المعلومات، يرجى تنزيل دليل المستخدم من الموقع الرسمي: <http://www.benq.com/>
- Da** For yderligere oplysninger, gå til nedenstående websted: <http://www.benq.com/>
- Fi** Lisätietoja, käy alla olevalla verkkosivulla: <http://www.benq.com/>
- Nb** Du finner mer informasjon, vennligst besøk nedenforstående webside: <http://www.benq.com/>
- UK** Для отримання додаткової інформації, будь-ласка, завантажте Посібник користувача на нашому офіційному вебсайті: <http://www.benq.com/>